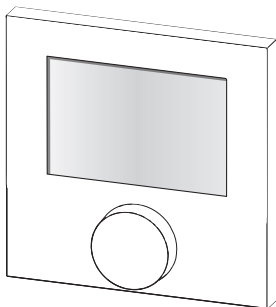
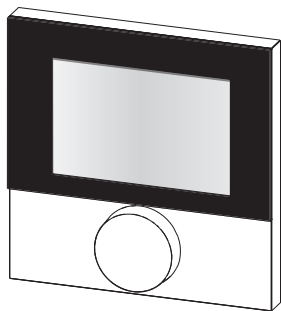


# CU-REGC-RF





### **Warnung**

#### **Lebensgefahr durch Verschlucken**

Kleinkinder können Batterien/Drehknopf verschlucken.

- RBG außerhalb der Reichweite von Kleinkindern montieren.



### **Warning**

#### **Danger to life in case of swallowing**

Little children can swallow batteries/the rotary control.

- Install room control unit outside the reach of little children.



### **Avertissement**

#### **Danger de mort par suite d'ingestion**

Les petits enfants peuvent avaler les piles/bouton.

- Placer RBG hors de portée des petits enfants



### **Waarschuwing**

#### **Levensgevaar door inslikken**

Kleine kinderen kunnen accu's/draaiknop inslikken.

- RBG buiten het bereik van kleine kinderen monteren



### **Avvertenza**

#### **Pericolo di morte per ingestione**

Le batterie e la manopola possono essere facilmente ingeriti da bambini piccoli.

- Installare l'unità di controllo fuori dalla portata dei bambini.



### **Advertencia**

#### **Peligro de muerte por atragantamiento**

Niños pequeños podrían tragarse pilas/botones de giro.

- Montar el RBG fuera del alcance de niños pequeños.



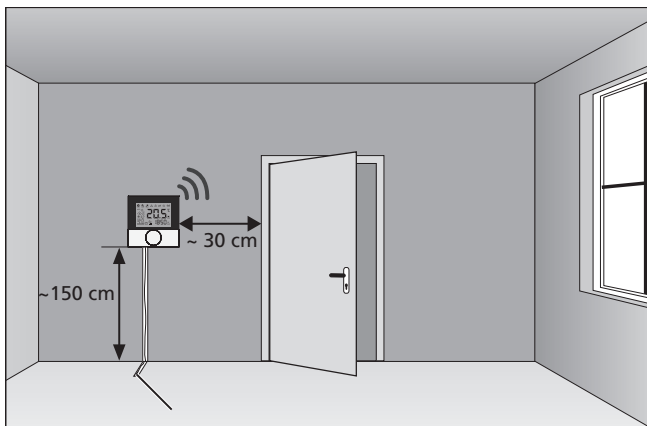
1 X

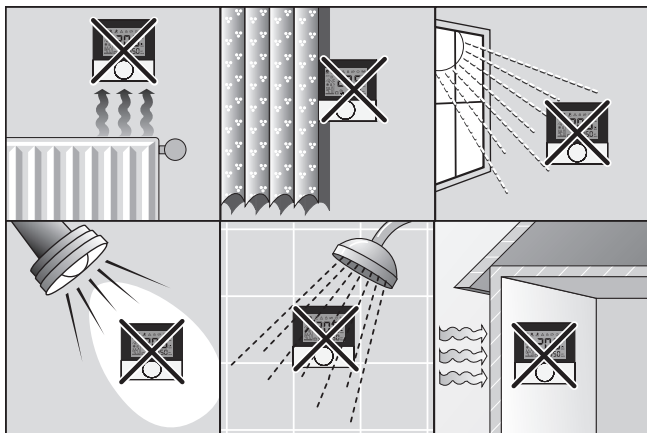


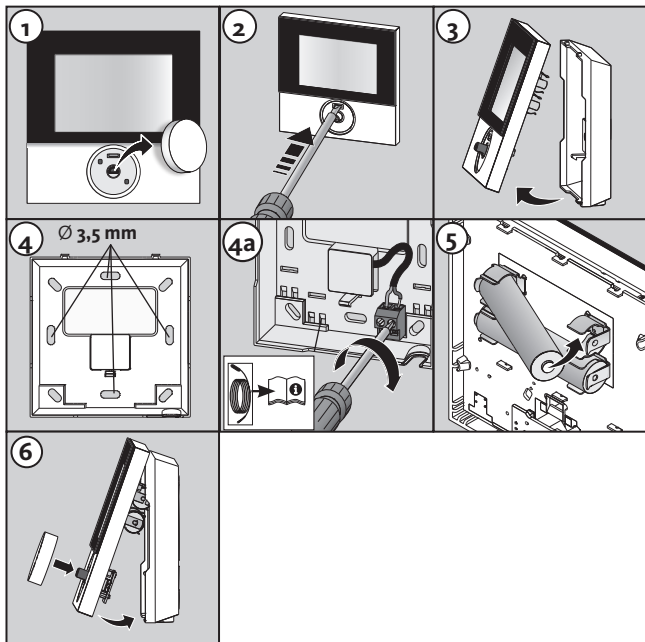
2 X



1 X







## Inhoud

<b>1 Veiligheid</b> .....	<b>53</b>
Gebruikte signaalwoorden en aanwijzingen .....	53
Doelgericht gebruik .....	53
Algemene veiligheidsaanwijzingen .....	53
<b>2 Uitvoeringen</b> .....	<b>54</b>
Technische gegevens .....	54
Conformiteit .....	54
<b>3 Bediening</b> .....	<b>55</b>
Overzicht en aanduidingen .....	55
Bediening .....	56
Radiotest .....	56
Eerste inbedrijfneming (incl. pairing) .....	57
Komfort-programma's - Smart-start/-stop-modus .....	57
Overzicht Lifestyle-functies .....	58
Lifestyle-functies .....	59
Overzicht parameters .....	61
Parameters .....	62
Vervanging accu .....	64
<b>4 Reiniging en foutverhelping</b> .....	<b>65</b>
Fout- en probleemverhelping .....	65
Reiniging .....	66
<b>5 Buitendienstneming</b> .....	<b>66</b>
Afvalverwerking .....	66

DEU

ENG

FRA

NDL

ITA

ESP

# 1 Veiligheid

## Gebruikte signaalwoorden en aanwijzingen

Volgende symbolen tonen u, dat

- u iets dient te doen
- ✓ een voorwaarde vervuld dient te zijn.



### **Waarschuwing**

---

Gevaar voor lijf en leden bestaat.

## Doelgericht gebruik

De digitale thermostaat (hierna ook als RBG afgekort) is het kabelloze bedieningstoestel voor het basisstation CU-8ZONE-RF en CU-10ZONE-RF. Het toestel dient

- ✓ als sturing van de radiografische basisunit.
- ✓ het opstellen van de kamertemperatuur en het instellen van de gewenste theoretische temperatuur in de toegevoegde verwarmingszone.

Elk ander gebruik geldt als niet doelgericht, waarvoor de fabrikant geen aansprakelijkheid aanvaardt.

## Algemene veiligheidsaanwijzingen



### **Waarschuwing**

---

#### **Levensgevaar door inslikken**

Kleine kinderen kunnen accu's/draaiknop inslikken.

- RBG buiten het bereik van kleine kinderen monteren
  - RBG bij accuvervang niet zonder toezicht laten liggen.
- 
- Bewaar de handleiding en geef ze verder aan de volgende gebruiker.

DEU

ENG

FRA

NDL

ITA

ESP

## 2 Uitvoeringen

### Technische gegevens

	CU-REGC-RF
Bewaking vloertemp.	Afstandsbediende sensor
Stroomvoorziening	2 x LRO3/AAA (microbatterij) alkaline
Levensduur accu	>2 jaar
Radiotechnologie	Funk, 868 MHz SRD-band
Reikwijdte	25 m (binnenin gebouwen)
Beschermingsgraad/Beschermingsklasse	IP20 / III
Omgevingstemperatuur	0 tot 50°C
Omgevingsvochtigheid	5 tot 80 %, niet condenserend
Afmetingen (BxHxD)	86 x 86 x 26,5 mm
Instelbereik theoretische temp.	5 tot 30°C
Resolutie theoretische temperatuur	0,2 K
Meetbereik reële temperatuur	0 tot 40°C (int. sensor)
Meetnauwkeurigheid int. NTC	±0,3 K

### Conformiteit

Dit product is gekenmerkt met het EG-kenmerk en stemt hierdoor overeen met de vereisten van de richtlijnen:

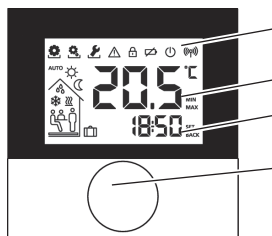
- ✓ 2004/108/EG met wijzigingen „Richtlijn van de onderlinge aanpassing van de wetgevingen van de lidstaten inzake elektromagnetische compatibiliteit“
- ✓ 2006/95/EG met wijzigingen „Richtlijn van de onderlinge aanpassing van de wettelijke voorschriften der lidstaten inzake elektrisch materiaal bestemd voor gebruik binnen bepaalde spanningsgrenzen“
- ✓ „Wet inzake radioapparatuur en telecommunicatie-eindapparatuur (FTEG) en Richtlijn 1999/5/EG (R&TTE)“

Voor de volledige installatie kunnen verder reikende beschermingsvereisten bestaan, voor het naleven hiervan is de installateur verantwoordelijk.



# 3 Bediening

## Overzicht en aanduidingen



Display met functieaanduidingen

Kamertemperatuur

Uur

Draaiknop

Symbol	Betekenis
	Menu „Functies“ actief
	Menu „Parameters“ actief
	Menu „Service“ actief
	Belangrijke aanwijzing/ Foutfunctie
	Kinderbeveiliging actief
	Accu zwak
	Standby modus actief
	Zendvermogen
<b>AUTO</b>	Automatische modus actief

Symbol	Betekenis
	Dag-modus actief
	Nacht-modus actief
	Dauwvorming vastgesteld, koelbedrijf gedesactiveerd
	Modus koelen actief
	Knippert: Smart- start/ stop-modus actief Licht op: Modus verwarmen actief
	Aanwezigheid actief (enkel in automatische modus)
	Party-functie actief
	Vakantiefunctie Knippert: gepland Licht op: actief
	Minimum vloertemperatuur onder-schreden

- DEU
- ENG
- FRA
- NDL
- ITA
- ESP

## Bediening

De bediening van het kamerbedieningstoestel gebeurt via de draaiknop



Door indrukken van de draaiknop worden menu's en functies geactiveerd.

Draaien maakt de instelling mogelijk van de theoretische temperatuur alsook de navigatie tussen menu's en hun functies.

Er staan een **basisniveau** en drie **menu's** ter beschikking.

### Basisniveau:



Draaien stelt de gewenste theoretische temperatuur in.

### Menukeuze met:



**Functies:** bevat alle belangrijke Lifestyle-functies.



**Parameters:** bevat talrijke parameters zoals verwarmings- & koelingstemperaturen, datum e.v.m. Dit menu heeft u nodig voor fundamentele wijzigingen.



**Service:** bevat instellingen voor de vakman (door een PIN beveiligd, zie handboek van het basisstation)

## Radiotest

- Draaiknop langer indrukken voor de activering van de radiotest.
- ✓ Aan het basisstation wordt de verbonden verwarmingszone gedurende 1 minuut gestuurd en al naargelang de huidige bedrijfsmodus in- resp. uitgeschakeld.

## Eerste inbedrijfneming (incl. pairing)

- ✓ Geen andere basisstations in de reikwijdte mogen in pairing-modus actief zijn.
- Pairing-functie aan het basisstation voor gewenste verwarmingszone activeren (zie handboek basisstation CU-8ZONE-RF en CU-10ZONE-RF).
- Draaiknop >1 sec. indrukken ter activering van de pairing-functie.
- ✓ Basis en kamerbedieningstoestel worden met elkaar verbonden.
- ✓ Werd het basisstation reeds geprogrammeerd, worden datum en uur automatisch door het RBG overgenomen.

Bij de eerste inbedrijfneming van het basisstation:

- Jaar, datum en uur door draaien/indrukken instellen.

## Komfort-programma's - Smart-start/-stop-modus

Komfort-programma's bevatten voorgedefinieerde verwarmingstijden die voor werkdagen (1-5) resp. het weekend (6-7) gebruikt kunnen worden. Buiten de verwarmingstijden schakelt de installatie in de nachtmodus. De Komfort-programma's selecteert u in het menu Parameters. De Smart-start/-stop-modus van het systeem berekent de benodigde voorlooptijden, zodat bij start- en eindtijd van het verwarmingsprogramma de gewenste temperatuur klaarstaat.

Programma	Komforttijd 1	Komforttijd 2
P0	05:30 – 21:00	–
P1	04:30 – 08:30	17:30 – 21:30
P2	06:30 – 10:00	18:00 – 22:00
P3	07:30 – 17:30	–

Individuele Komfort-programma's kan u via de on-line-software onder [www.ezr-home.de](http://www.ezr-home.de) opstellen en met de MicroSD-Card naar het basisstation overzetten.

DEU

ENG

FRA

NDL

ITA

ESP



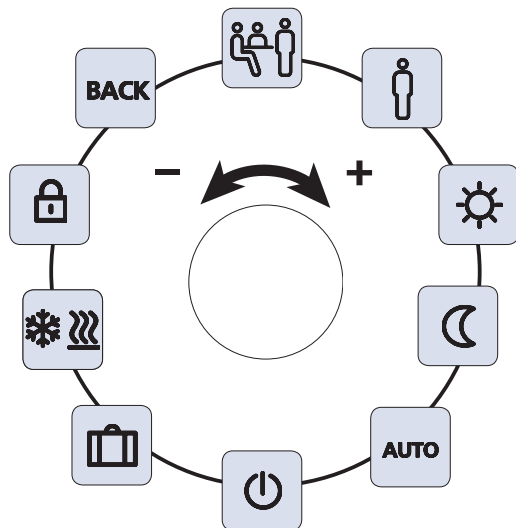
## Overzicht Lifestyle-functies

In dit menu worden de Lifestyle-functies geactiveerd/gedesactiveerd.

- Druk de draaiknop in.
- Activeer het menu „Lifestyle-functies“ door opnieuw indrukken.
- Selecteer de gewenste Lifestyle-functie.

Volgende Lifestyle-functies staan u ter beschikking, verdere informatie vindt u in de tabel „Functies“ op de volgende pagina's.

**Aanwijzing:** Het kan tot 10 minuten duren, tot wijzigingen van globale Lifestyle-functies op alle kamerbedieningstoestellen aangeduid worden.



DEU

ENG

FRA

NDL

ITA

ESP



## Lifestyle-functies

Lifestyle-functie	Symbool	Stappen
<b>Party</b> desactiveert de temperatuurverlaging gedurende XX uur.		<ul style="list-style-type: none"><li>➤ Door indrukken activeren</li><li>➤ Duur in uur (uu) instellen</li><li>➤ Invoer door indrukken bevestigen.</li></ul>
<b>Aanwezigheid</b> Verwarmingstijden van het weekend worden ook voor werkdagen gebruikt	<b>AUTO</b> 	<ul style="list-style-type: none"><li>➤ Enkel op werkdagen in automatische modus beschikbaar.</li><li>➤ Door indrukken activeren.</li><li>➤ Beëindigen door een andere Lifestyle-functie te selecteren.</li></ul>
<b>Dag</b> ( <i>standaardinstelling</i> ) permanente regeling volgens ingestelde theoretische temperatuur		<ul style="list-style-type: none"><li>➤ Door indrukken activeren.</li></ul>
<b>Nacht</b> permanente verlaging op geprogrammeerde nachttemperatuur.		<ul style="list-style-type: none"><li>➤ Door indrukken activeren.</li></ul>
<b>Automatisch</b> Automatische temperatuurregeling overeenkomstig de geactiveerde Komfort-programma's	<b>AUTO</b>	<ul style="list-style-type: none"><li>➤ Door indrukken activeren.</li></ul>
<b>Uitschakelen</b> desactiveert het RBG, temperatuur wordt verder aangeduid, vorstbeschermingsbedrijf wordt geactiveerd		<ul style="list-style-type: none"><li>➤ Druk in, om het kamerbedieningstoestel uit te schakelen</li><li>➤ RBG opnieuw inschakelen door indrukken</li></ul>

DEU

ENG

FRA




NDL

ITA

ESP



## Lifestyle-functies

Lifestyle-functie	Symbol	Stappen
Verwarmen-/koelen-modus schakelt bij actieve CO-pilot om tussen de verwarmings-/koelen-modus		<ul style="list-style-type: none"><li>✓ CO-pilot van de basis is gedesactiveerd.</li><li>➤ Door indrukken activeren.</li><li>➤ Modus selecteren.</li><li>➤ Invoer door indrukken bevestigen.</li></ul>
<b>Vakantiemodus</b> Temperatuur wordt automatisch tot de ingestelde vakantiemodus verlaagd		<ul style="list-style-type: none"><li>➤ Door indrukken activeren</li><li>➤ 1. Start- en 2. Einddatum (dd:mm) selecteren, door indrukken bevestigen.</li><li>➤ Vakantiemodus door opnieuw oproepen desactiveren.</li></ul>
<b>Kinderbeveiliging</b> Blokkeert het kamerbedieningstoestel		<ul style="list-style-type: none"><li>➤ Door indrukken activeren</li><li>➤ Door lang indrukken desactiveren (&gt;3 s).</li></ul>
<b>BACK (terug)</b> RBG springt terug naar het basisniveau.	<b>BACK</b>	<ul style="list-style-type: none"><li>➤ Menu verlaten door indrukken</li></ul>

DEU

ENG

FRA

NDL

ITA

ESP



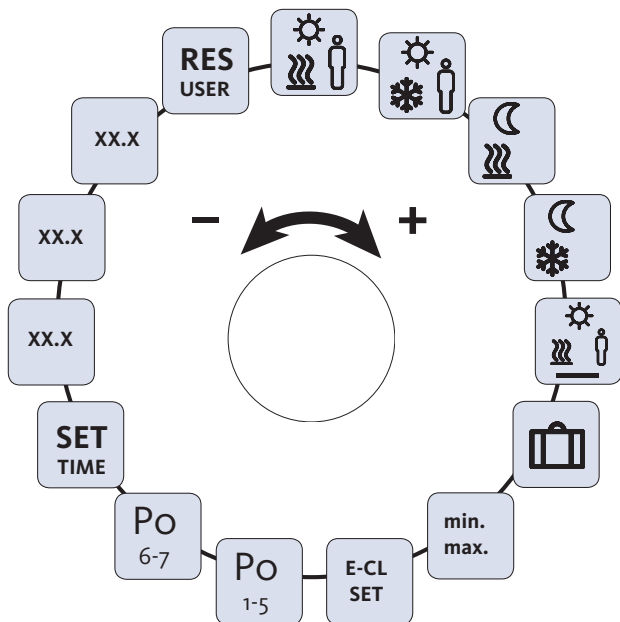
## Overzicht parameters

Dit menu heeft u nodig voor fundamentele wijzigingen.

- Druk de draaiknop in.
- Selecteer het menu „Parameters“ en activeer dit door opnieuw indrukken.

Volgende parameters staan u ter beschikking, verdere informatie vindt u in de tabel „Parameters“ op de volgende pagina.

**Aanwijzing:** Het kan tot 10 minuten duren, tot wijzigingen van de globale systeemparemeters op alle kamerbedieningstoestellen aangeduid worden.



- DEU
- ENG
- FRA
- NDL**
- ITA
- ESP



## Parameters

Parameters	Symbol	➤ Stappen
Temperatuur aanwezigheid verwarmingsmodus		<ul style="list-style-type: none"><li>➤ Activeren en gewenste temperatuur instellen.</li><li>➤ Door indrukken bevestigen.</li></ul>
Temperatuur aanwezigheid koelmodus		<ul style="list-style-type: none"><li>➤ Activeren en gewenste temperatuur instellen.</li><li>➤ Door indrukken bevestigen.</li></ul>
Verlagingstemperatuur verwarmingsmodus		<ul style="list-style-type: none"><li>➤ Activeren en gewenste temperatuur instellen.</li><li>➤ Door indrukken bevestigen.</li></ul>
Verlagingstemperatuur koelmodus		<ul style="list-style-type: none"><li>➤ Activeren en gewenste temperatuur instellen.</li><li>➤ Door indrukken bevestigen.</li></ul>
Minimum temperatuur vloerverwarming		<ul style="list-style-type: none"><li>➤ Activeren en gewenste comforttemperatuur instellen (1,0...6.0 ≈ 18 °C...28 °C)</li><li>➤ Door indrukken bevestigen.</li></ul>
Verlagingstemperatuur vakantie		<ul style="list-style-type: none"><li>➤ Activeren en gewenste temperatuur instellen.</li><li>➤ Door indrukken bevestigen.</li></ul>

DEU

ENG

FRA

NDL

ITA

ESP





## Parameters

Parameters	Symbol	Stappen
<b>Temperatuurbegrenzing instellen</b>	min max	<ul style="list-style-type: none"><li>➤ Activeren</li><li>➤ Min./max. instelbare temperatuur selecteren, telkens door indrukken bevestigen</li></ul>
<b>Externe schakelklok in-/uitschakelen</b>	E-CL SET	<ul style="list-style-type: none"><li>➤ Activeren en status in (On) of uit (Off) selecteren.</li><li>➤ Bevestigen door indrukken</li></ul>
<b>Komfort-programma voor werkdagen selecteren</b>	Po 1-5	<ul style="list-style-type: none"><li>➤ Activeren en invoer bevestigen.</li><li>➤ Lifestyleprogramma (Po-P3) selecteren en activeren.</li></ul>
<b>Komfort-programma voor weekend selecteren</b>	Po 6-7	<ul style="list-style-type: none"><li>➤ Activeren en invoer bevestigen.</li><li>➤ Lifestyleprogramma (Po-P3) selecteren en activeren.</li></ul>
<b>Uur/datum instellen</b>	SET TIME	<ul style="list-style-type: none"><li>➤ Activeren, jaar (jjjj), maand (mm) en dag (dd) alsook uur (uu:mm) instellen, telkens door indrukken bevestigen.</li></ul>
<b>Info softwareversie kamerbedieningstoestel</b>	So1 XX-XX	<ul style="list-style-type: none"><li>➤ Aanduiding van de softwareversie kamerbedieningstoestel</li></ul>
<b>Info softwareversie basisstation</b>	So2 XX-XX	<ul style="list-style-type: none"><li>➤ Aanduiding van de softwareversie basisstation</li></ul>

DEU

ENG

FRA

NDL

ITA

ESP



## Parameter

Parameters	Symbol	Stappen
<b>Info softwareversie Ethernet-Controller</b>	S03 XX-XX	➤ Aanduiding van de softwareversie van de Ethernet-Controller
<b>Reset gebruikersniveau</b> !Alle gebruikersinstellingen op werkinginstellingen terugzetten!	RES USER	➤ Activeren en Yes (ja) selecteren ➤ Indrukken, om alle functies terug te zetten.

DEU

ENG

FRA

NDL

ITA

ESP

## Vervanging accu

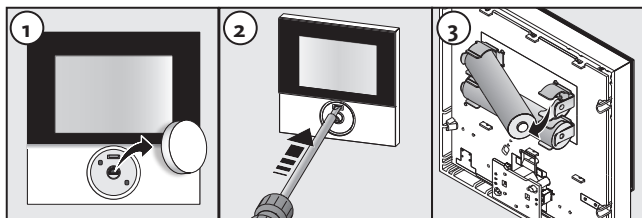


### Waarschuwing

#### Levensgevaar door inslikken

Kleine kinderen kunnen accu's/draaiknop inslikken.

- RBG bij vervanging accu niet zonder toezicht laten liggen.










- Kamerbedieningstoestel na vervanging accu door indrukken activeren.
- ✓ Hiervoor ingestelde waarden worden opnieuw opgesteld.

## 4 Reiniging en foutverhelping

### Fout- en probleemverhelping

Voor het signaleren van fouten knippen de overeenkomstige symbolen in het display.

Aanduidingen	Betekenis	Verhelping
	Accucapaciteit laag	➤ Accuvervanging dringend noodzakelijk.
	Verbinding naar de basis gestoord	➤ Stroomvoorziening van het basisstation controleren. ➤ Gebruik het accessoire Repeater of actieve antenne voor een hogere radioreikwijdte. ➤ Bij defect gelieve u te wenden tot uw elektro-instalateur.
 Err 0001	Interne temperatuursensor defect	➤ Kamerbedieningstoestel dient vervangen te worden.
 Err 0002	Externe temperatuursensor defect	➤ Vervanging noodzakelijk, gelieve u te wenden tot uw elektro-instalateur.
 Err 0004	Accucapaciteit kritiek	➤ Accu's direct vervangen.
 Err 0005	Basisstation ondanks succesvolle pairing niet gevonden	➤ Stroomvoorziening van het basisstation controleren. ➤ KBT opnieuw pairen. ➤ Gelieve u te wenden tot uw elektro-instalateur.
 Err 0006	Communicatie tussen basisstations gestoord	➤ Stroomvoorziening van het basisstation controleren. ➤ Gelieve u te wenden tot uw elektro-instalateur

DEU

ENG

FRA

NDL

ITA

ESP

## Reiniging

Voor het reinigen enkel een droog, oplosmiddelvrij, zacht doek gebruiken.

# 5 Buitendienstneming

## Afvalverwerking



De accu's en het kamerbedieningstoestel mogen niet met het huisvuil als afval worden verwerkt. De exploitant is ertoe verplicht, de toestellen af te geven op overeenkomstige terugnameplaatsen. De gescheiden inzameling en reglementaire afvalverwerking van de materialen draagt bij tot het behoud van de natuurlijke bronnen en garandeert een opnieuw gebruiken ervan, wat de gezondheid van de mens beschermt en het milieu ontziet. Informatie, hoe u terugnameplaatsen voor uw toestellen kan vinden, kan u krijgen bij uw gemeentelijke overheid of bij de plaatselijke afvalverwerkingsbedrijven.

